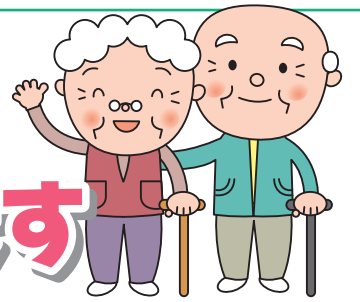




# 認知症になっても安心して暮らせる 街づくりをわたしたちはすすめています



## あなたも認知症サポーターになりませんか

認知症は誰もがかかる可能性がある病気のひとつです。しかし、認知症であることで周囲との関係を損なったり、家族が介護に疲れきってしまい虐待につながることも少なくありません。もし、わたしが認知症になったら、どうしてほしい…、どうしたい…、一緒に認知症について学び、考えていくことが大切です。

認知症サポーターとは何かを特別にさせていただく人ではありません。認知症を正しく理解し、認知症の人や家族を温かく見守る

応援者が認知症サポーターです。その上で、自分の出来る範囲で活動してください。国では「認知症サポーター」を養成する「認知症サポーター100万人キャラバン」を展開中です。全国で580,885人、大阪市全体では18,751人、城東区内では現在、415人の方が認知症サポーターになられています。認知症サポーターは子どもから大人まで誰もが参加する事ができます。

出張します

### 認知症サポーターができること

たとえばこんな時…

**ケース1** ゴミ出しの日を間違えたり忘れてしまいゴミをため込んでしまうことがあります。そんな時に近隣の人の声かけや手助けが少しあれば忘れずにゴミを出すことができます。

**ケース2** 認知症の人が道に迷い、何時間も歩き続けることがあります。こんな時も地域の人に声をかけてもらうことで、無事に自宅へ戻れることがあります。

**ケース3** ひとり暮らしの認知症の人のところに訪問販売員が入り替わり立ち替わり訪問を繰り返しています。こんな時も近隣の人の目や声かけがあると犯罪を未然に防げることがあります。

### 認知症サポーター養成講座

認知症サポーター養成講座はマンションの集会室・地域の集会所など皆さんが気軽に集える場所で、10人くらい集まってくだされれば開催できます。お気軽にご連絡ください。

申込要

**対象** 区内在住・在勤の方。会社、学校、マンション、商店街、サークルなど区内どこにでも出向きます。

**講師** 城東区社会福祉協議会 地域生活支援ワーカー

**内容** 講義・ビデオ

「認知症サポーターとは」  
「認知症を理解するために」

**時間** 60分程度

**受講料** 無料

**申込み** 城東区在宅サービスセンターゆうゆう  
電話…6936-1133



受講された方には、認知症サポーターとしてオレンジリングをお渡しします。

### 自分でできる認知症チェック

- 置き忘れや、しまい忘れがひどく目立ってきた。
- 知っている道で迷う。
- 同じことを何度も言ったり、聞いたりする。
- 小さな買い物でも、小銭ではなくお札で支払う。
- 仕事の約束や通院の予定を忘れてしまう。
- 鍋をよく焦がすようになる。
- 時計の文字盤や立方体の絵が描けない。
- 以前にはあった関心や興味がなくなった。
- 料理を作るのが嫌になった。



ひょっとしてと  
思ったら

### 早期診断・早期治療を

一つでも思い当たることがあり生活に不安を覚えたり心配される場合は早めの受診をおすすめします。

認知症は早期治療により、治る場合や、進行を遅らせることができる場合があります。

### 家族が受診をすすめる ときのポイント

- 認知症状がでて、叱ったり責めたりしない。
- 本人が信頼している人が連れていく。
- なるべく予約を入れる。待ち時間が長いと帰ると言われることがあるので、本人の機嫌のいい時間に予約をすることが大切です。
- 無理じいはしないこと。無理に受診させることは混乱を引き起こすことがあります。

平成20年度 認知症高齢者支援ネットワークモデル事業

アルツハイマー病のしくみ

申込不要

## 認知症をもっと知りたい人のための講演会

「アルツハイマー病」は、脳に「老人斑」と呼ばれるシミができて発病する、と考えられていました。しかし、老人斑があっても発病しない方もおられます。

では、「アルツハイマー病」と診断された方の脳はどうなっているのでしょうか？  
大阪市立大学の森教授にわかりやすくお話いただきます。ふるってご参加ください。

とき **3月19日(木) 14~16時**

ところ 城東区民ホール(城東区中央1-3-6)

講師 森 啓氏(大阪市立大学大学院教授)

参加費 無料



## 介護者家族 日帰りバスツアー

**参加者募集** 観光船に乗ってリフレッシュ **申込要**

ご家庭で介護をされている家族の方、交流会に参加して心身のリフレッシュをしませんか?皆様のご参加をお待ちしております。

**行程** 大阪南港ATC  
エイジレスセンターで  
最新介護用品の見学と体験

**昼食**

観光船サンタマリアマ  
クルージング  
バスガイドの案内で  
大阪観光

### 最新介護用品の見学と体験&大阪観光&観光船サンタマリア号でクルージング

**とき** 2月20日(金)  
**対象** 城東区内にお住まいの方で要介護1~5の高齢者をご家庭で介護されている方。  
**定員** 20名(申込多数の場合は抽選)  
**参加費** 2,000円  
**締切り** 1月30日(金)

**申込・問合せ** 城東区社会福祉協議会(担当:山本、岩田、松岡、吉村)  
電話:6936-1133 FAX:6935-8737

## 受賞おめでとうございます

平成20年度  
大阪市社会福祉大会 報告

昨年10月22日に平成20年度大阪市社会福祉大会が大阪国際交流センターで開催され、城東区からは地域福祉の推進に貢献された次の方々表彰されました。おめでとうございます。(順不同・敬称略)

### 【市長表彰(地域福祉推進功労者表彰)】

●梅田 晋次郎 ●奥野 皖司 ●小林 直也 ●松本 正夫

### 【市長感謝(地域福祉推進功労者感謝)】

●池内 勇 ●伊藤 たえ子 ●今林 均 ●服部 光彦  
●ボランティアグループ「たんぼぼ」

### 【大阪市社会福祉協議会会長表彰(永年勤続表彰)】

●秋山 陽彦 ●山形 彰男

### 【大阪市社会福祉協議会会長感謝(社会福祉事業協助者)】

●今福精霊流し委員会 ●トキワ電気株式会社



## 平成20年度城東区地区ネットワーク委員研修会

昨年12月10日、城東区地区ネットワーク委員を対象に研修会を開催しました。

本年5月21日より実施される裁判員制度についてをテーマに、大阪弁護士会の笠松健一弁護士(裁判員制度実施本部 副本部長)を講師にお招きし、具体的な事例やビデオを通じ、わかりやすく説明していただきました。



## 硬貨募金

1円募金としてスタートし、今回で43回目となる硬貨募金運動は、今年度も多くの方のご協力により9,163,313円の募金がありました。

この募金は、城東区社協や校下社協の地域福祉活動費として活用させていただきます。

ご協力ありがとうございました。



## ふとん丸洗いサービス **申込要**

城東区社協では、加齢その他の事由によりふとんの上げ下ろしが困難な高齢者を対象に、寝具の清潔保持を図ることを目的として、ふとん丸洗いサービスを実施しています。

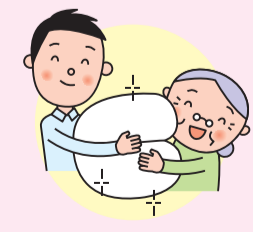
**対象者** 城東区にお住まいで加齢その他の事由により、ふとんの清潔保持が困難な65歳以上で次に該当される方

●寝たきりの方 ●ひとり暮らしの方 ●高齢者のみの世帯 ※審査の上、決定します。

**申請理由** 要介護認定を受けていない方は申請理由が必要です。  
**申請枚数** 1人につき3枚まで(ただしふとん類は2枚まで)  
**自己負担金** 掛ふとん1枚200円、敷ふとん1枚200円、毛布1枚80円  
**受付期間** 1月15日(木)~1月29日(木)

※ふとん回収時に代わりのふとんが必要な方には有料でレンタルも行っています。(掛、敷、毛布とも各200円)

**申込・問合せ** 電話:6936-1153 ◆申込・詳細につきましてはお問い合わせください。



## 城東区子ども・子育てプラザ

子育て支援施設として、おもちゃや絵本をいろいろと揃えており、乳幼児と保護者のための子育て支援教室も随時開催しています。また、乳幼児から就学期児童までの遊びの場も提供していますので、お気軽にお越しください。



### 実施報告

#### ◆楽しかった「プラザの秋まつり」

《平成20年11月2日開催》

当プラザの1階と館庭で、盛大に開催いたしました。焼きそばやフランクフルトなど5つの模擬店や、スーパーボールすくい・千本引きなど4か所のゲームコーナーで、来館された方々にプラザの一日を楽しんでもらいました。



#### ◆「プラザのもちつき大会」

《平成20年12月7日開催》

当日は、早朝より地域の方々にご協力をいただき、多数の方にもちつきの醍醐味を味わっていただくことができました。子どもたちは自分でついた、つきたてのおもちにたいへん満足そうでした。



## 「プラザの教室」

### 参加者募集

#### ●「体験ベビーサイン教室」 **申込不要**

**内容** 赤ちゃんジェスチャーや手話を使い会話します。

**とき** 2月3日(火)・5日(木) 11時30分~12時

**対象** 4か月~1歳6か月の乳幼児と保護者 **参加費** 無料

#### ●「木製おもちゃであそぼう」 **申込不要**

~笑って学ぶ子育てのコツ~

**とき** 2月12日(木) 10時30分~12時

**対象** 乳幼児と保護者 **参加費** 無料

#### ●「親と子のものづくり教室」 **申込要**

~羊毛で絵を描こう~

**とき** 3月8日(日) 10時~12時

**対象** 小学生と保護者(必ず保護者同伴で)

**申込** 2月15日(日)~3月5日(木)(先着順)

**参加費** 1組200円(材料費)

**定員** 10組

**問合せ** 住所:今福西1-1-39(旧今福児童館) 電話・FAX:6933-2880  
休館日:月曜日、祝日、月曜と祝日が重なる場合の翌日、年末年始



## 城東区老人福祉センター

高齢者の方々の身近な施設として各種の相談に応じたり、健康の増進、教養の向上などの事業を行い、サークル活動、レクリエーション等を楽しんでいただく、高齢者の福祉の向上を図る施設です。

### 実施報告

《平成20年10月29日開催》

#### ◆「うたごえ喫茶Jo」開店

当センター初のこころみの「うたごえ喫茶Jo」は大盛況。レトロ映像と生演奏による懐かしの歌で大いに盛り上がり、また、飲物・クッキーがおいしかったと大好評でした。



### 第2弾

### 参加者募集

#### ●好評につき「うたごえ喫茶Jo」開店します **申込要**

生演奏でなつかしの歌ごえを響かせ、こころのリフレッシュを!あなたもいっしょに歌いませんか?

**とき** 1月29日(木) 13時~

**参加費** 100円(飲物とお菓子付き)

**申込** 1月20日(火) 9時30分~

**定員** 70名(抽選)

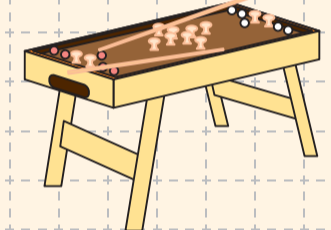


#### ●第3回館長杯バンパー大会 **申込要**

**とき** 1月27日(火) 13時~

**申込** 1月6日(火)~1月20日(火)

**定員** 24名



#### ●高齢者のおしごと相談 **申込不要**

**とき** 1月30日(金) 13時~16時

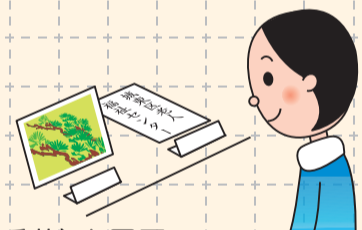
**内容** おしごとをお探しの60歳以上の方を対象に専門のスタッフ(高齢者無料職業紹介所)が相談をお受けします。

#### ●センター作品展 **初** **申込不要**

どなたでも、ぜひ見に来てください

**とき** 3月14日(土) 10時~16時

**内容** 教室・サークルの作品(絵画・ペン字・俳句・手芸)を展示



#### ●平成21年度 教養講座受講募集について **申込要**

**対象** 老人福祉センターの利用証を持っている方。お持ちでない方は利用登録を行ってください。

**講座名** 歌謡(前期・後期)、民謡(1・2クラス)、俳句(午前・午後)、ペン字、絵画民謡、社交ダンス

**開講期間** 平成21年4月から平成22年3月までの1年間(歌謡教室は、半年間)

**申込** 平成21年2月2日(月)~2月14日(土)の間に指定の申込書に希望講座(1人2講座まで)等を記入の上、センター事務所窓口へ直接申込んでください。

※各講座には定員を設けていますので、定員を超える申込みがあった講座は、抽選を行い決定します。

## 高齢者総合相談事業

#### 「お墓の話」 **申込不要**

誰もが気がかりなお墓や墓地のことについてお話をいただきます。

**とき** 2月12日(木) 13時30分~

**定員** 100名

**講師** 佐々木悦子氏  
(NPO法人ライフデザイン研究所)

#### 「悪徳商法に気をつけよう」

~高齢者が被害にあわないために~

**申込不要**

**とき** 3月4日(水) 13時30分~

**定員** 100名

**講師** 大阪市消費者センター 担当講師

◆上記いずれも詳細につきましてはお問い合わせください。

**問合せ** 住所:中央3-5-1 電話:6932-0017 FAX:6934-8340  
休館日:日曜、祝日、年末年始

# 城東区ボランティアビューロー

問合せ 電話・・・6936-1153  
E-mail・・・jyovb@osakacity-vnet.or.jp

## ボランティア活動報告

平成20年11月10日(月)～11日(火)  
フォーワーク主催 三重県:鳥羽・伊勢の旅に参加。

ボランティアも利用者も  
和気あいあい!!  
みんなでいっしょ!

「今回の外出介助では、長時間行動を共にしたことで、利用者の方々に顔を覚えていただき、みなさんとの距離が近くなったような気がします」とにこやかに話すボランティアの浦井さん(左)。



「伊勢神宮のジャリ道は車いす泣かせでした。スポーツで鍛えた体力が役にたちました。今度は夫婦で参加してみたいですね。」と楽しそうに語るボランティアの正村さん。



「外出行事は、施設の中では見られない笑顔や新たな一面が見られ、嬉しく思っています」

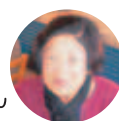
施設のボランティア受入れ担当者は、介護主任の山内さん。日々の業務の多忙中、底抜けに明るいスタッフの先頭に立ち、ボランティアの方々が安全に自然体で活動できるよう気配りされています。



### 特定非営利活動法人 さかえ会

フォーワーク 電話:6939-8998

所長 岸本 榮さん



昭和53年に大阪市旭区の長屋の一隅で、障がいに悩む四人の子とその親とが肩を寄せ合う、ささやかな集いからスタートし、昭和62年に城東区古市に移転しました。平成19年からは\*生活介護事業所として新たにスタートをきりました。機能訓練や文化活動、レクリエーションなど、カリキュラムは利用者によるミーティングで決めています。

\*生活介護事業所とは  
介護を必要とする人に、入浴、排泄などの介護を行うとともに、創作的活動や生産活動の機会を提供する事業所。

## ボランティアグループ紹介 音楽ボランティア「ほほえみ」

「ほほえみ」は、音楽(歌・楽器・リズム)を中心にした活動をしています。主に、高齢者施設を訪問しています。

代表の大嶋悦子さんは、メンバーの高齢化などによる後継者の育成、更には新メンバーの募集を目的に「音楽ボランティア入門」講座を開催しました。その結果、新メンバーも増え、平均年齢が若くなりました。音楽を通して心身の活性化を図ることを目的に、多くの方々に「元気」を発信しています。



グループ発足年月 平成8年6月  
会 員 数 17名  
活 動 内 容 歌・楽器・リズムを中心に区内施設を定期的に訪問  
活 動 日 毎月第1火曜、第2・3・4水曜等

## ボランティア(個人・グループ)連絡会

〈平成20年10月28日(火)開催〉

年2回のペースで、ボランティア活動の紹介や実践に役立つ情報・学習会を取入れながらボランティアの連絡会を開催しています。今回の学習会では「傾聴ボランティアって?」をテーマにコミュニケーションの基本を学びました。また、活動紹介ではボランティアグループ「三味線民謡ハーモニー」のみなさんに「よさこい鳴子踊り」など、日頃の活動を披露していただきました。



次回は平成21年2月7日(土)開催です。見学ご希望の方はご連絡ください。

## 会員募集

城東区社会福祉協議会の活動は、大阪市・大阪市社会福祉協議会からの交付金・補助金をはじめ、共同募金の配分金、寄付金および「社協会員」の皆様の会費によって運営されています。

ぜひ、社会福祉協議会の活動にご賛同いただき、ご入会いただきますようお願いいたします。

会費 (運営寄付金) 住民会員・賛助会員  
「個人」10 年額 2,000円  
「法人」10 年額 10,000円

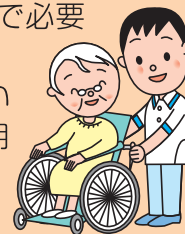
問合せ 電話・・・6936-1153

## 車いすの貸し出し

城東区社協では、通院などの外出で必要な方に、車いすを貸し出しています。

貸出期間は1カ月以内。急に車いすが必要になったり、一時的に使用される場合などにご利用ください。

問合せ 電話・・・6936-1133



## 善意銀行

善意銀行では、ご寄付いただいた金品を区内の児童・青少年・障がい者福祉施設、「高齢者福祉月間運動」、「歳末たすけあい運動」などに有効に活用させていただきます。皆様のご協力をよろしくお願いいたします。

平成20年9月1日から11月30日までに、次の方々から預託がありました。

《物品》 株式会社マルハン 今福店……………車いす1台、お菓子ダンボール2箱分  
2件 トキワ電気株式会社……………(当センター前 赤バス停留所)屋根の設置



## 社会福祉法人 大阪市城東区社会福祉協議会

大阪市城東区中央2-11-16  
城東区在宅サービスセンターゆうゆう内  
電話：6936-1153 FAX：6936-1154

